



M1201/2/3

16 通道隔离开关量输出模块

LC_M1201_2_3_um_v0.9

产品用户手册

德阳立创电子科技有限公司

目 录

1 功能简介.....	1
1.1 系统概述.....	1
1.2 主要技术指标.....	1
1.3 外形及尺寸.....	2
2 模块功能.....	3
2.1 开关量输出.....	3
2.2 超时检测.....	4
2.3 超时预定义输出.....	4
2.4 指示灯.....	5
3 安装.....	5
3.1 模块安装.....	5
3.2 电源和通讯线连接.....	6
3.3 开关量输出连接.....	6
3.4 端子与拨码开关.....	6
4 IO 与模块参数.....	9
4.1 开关量输出.....	9
4.2 模块参数.....	10
5 通讯协议.....	11
5.1 MODBUS 通讯模式.....	11
5.2 模块支持的功能码.....	11
6 应用指南.....	16
6.1 设备安装.....	16
6.2 设备操作.....	17
7 版权声明.....	18

1 功能简介

M1201/2/3 16路隔离开关量输出模块是我公司针对各种应用场合，开发的通用型开关量输出模块，可广泛应用于机械、消防、石化、建筑、电力、交通等各种行业中。M1201/2/3有2组相互隔离的开关量输出通道，每组8路，共16路，有晶体管源输出、晶体管漏输出、继电器输出三种输出类型。M1201/2/3模块支持标准MODBUS RTU协议，并具有通讯超时检测功能，可同其他采用MODBUS RTU协议的设备联合使用。

1.1 系统概述

M1201/2/3的原理框图如图1.1所示。模块主要由电源电路、隔离开关量输出电路、隔离RS485通讯电路及MCU等部分组成。模块选用了高速C51芯片，具有快速的数据处理能力。系统具有看门狗电路，可以在出现意外时将模块重启，使得模块更加稳定可靠。

M1201/2/3针对工业应用设计，采用隔离的RS485通讯接口，避免工业现场信号对模块通讯接口的影响，使通讯稳定可靠，并具有ESD、过压、过流保护。

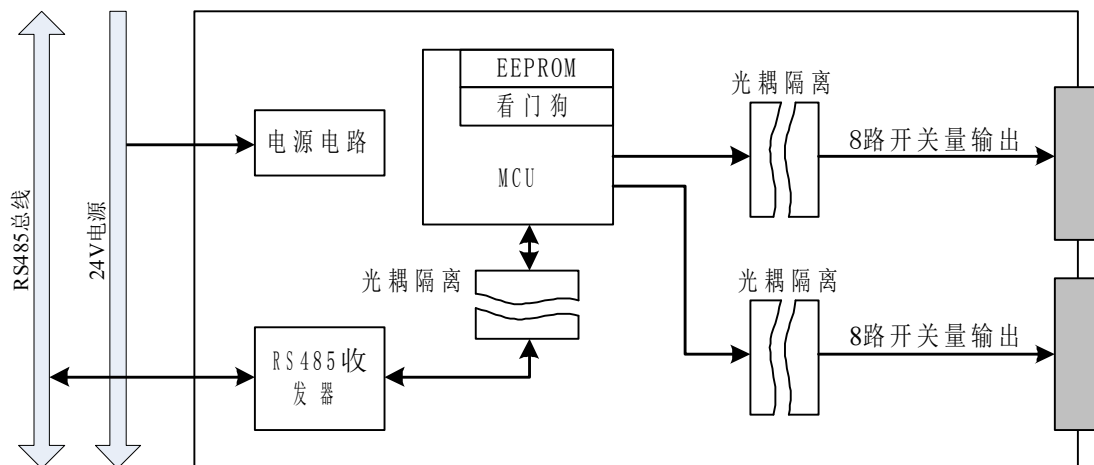


图 1.1 M1201 原理框图

1.2 主要技术指标

1.2.1 隔离数字量输出

1) M1201

- 输出路数：2组，每组8路
- 隔离电压：2500VDC
- 输出类型：光藕隔离晶体管漏输出
- 最大负载电压：30V
- 最大负载电流：100mA
- 截止时晶体管漏电流：小于20uA
- 导通时晶体管饱和电压：1V@100mA
- 输出晶体管最大损耗：小于150mW



2) M1202

- 输出路数：2 组，每组 8 路
- 隔离电压：2500VDC
- 输出类型：光藕隔离晶体管源输出
- 最大负载电压：30V
- 最大负载电流：100mA
- 截止时晶体管漏电流：小于 20uA
- 导通时晶体管饱和电压：1V@100mA
- 输出晶体管最大损耗：小于 150mW

3) M1203

- 输出路数：2 组，每组 8 路
- 隔离电压：2500VDC
- 输出类型：继电器输出，常开触点
- 触点容量：3A/5A，250VAC/30VDC

1.2.2 系统参数

- 供电电压：12~30VDC，电源反接保护
- 功耗：2W
- 工作环境：
 - 工作温度：-10℃~50℃
 - 存储温度：-40℃~85℃
 - 相对湿度：5%~95%不结露
- 外壳材料：ABS 工程塑料
- 安装方式：标准 DIN 导轨安装或螺丝安装
- 体积(长 x 宽 x 高)：145x90x38

1.2.3 通讯接口

- 通讯接口：RS485 接口，隔离 1500VDC，±15kV ESD 保护、过流保护
- 隔离电压：1500V
- 通讯协议：MODBUS RTU 协议
- 波特率：1.2k, 2.4k, 4.8k, 9.6k, 19.2k, 38.4k, 57.6k, 115.2k
- 通讯格式：8 位数据位，偶校验，1 位停止位，1 位起始位

1.3 外形及尺寸

M1201 模块的外形如图 1.2 所示，尺寸如图 1.3 所示。

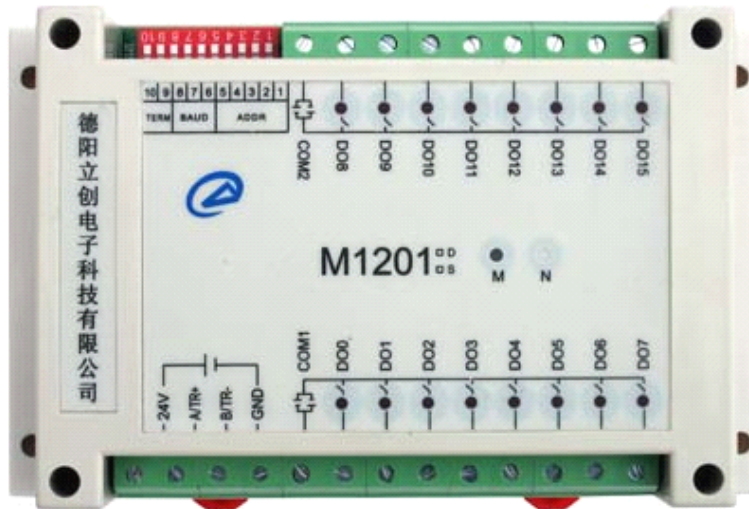


图 1.2 模块外形

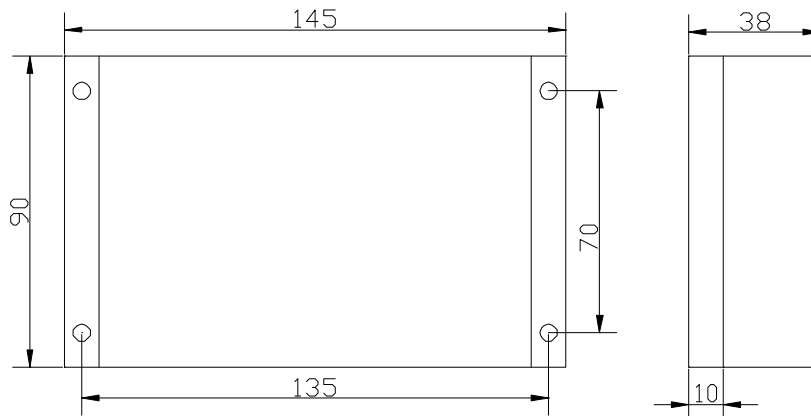


图 1.3 模块尺寸

2 模块功能

2.1 开关量输出

M1201/2/3 具有 16 路开关量输出。开关量输出分成两组，COM1 与 D00~D07 为一组，COM2 与 D08~D015 为一组，两组输出之间相互隔离。开关量输出电路原理如图 2.1 所示。

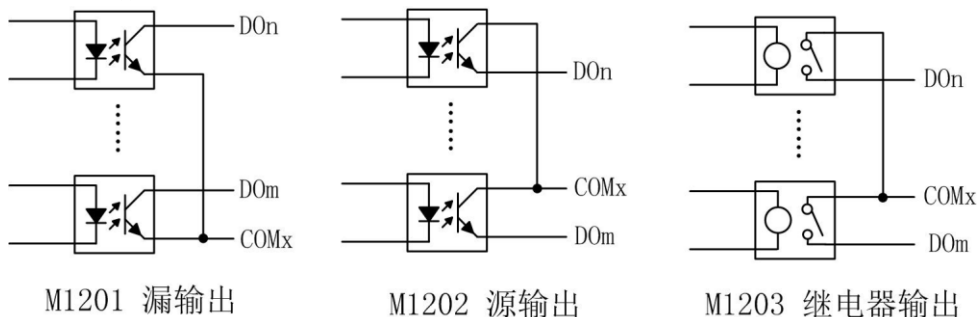


图 2.1 开关量输出电路

a、M1201 为晶体管漏输出结构，如图 1.2 所示。开关量输出电路与模块内

部电路之间采用光耦隔离。晶体管截止时，负载与驱动电源断开，晶体管饱和导通时，负载与驱动电源接通。

其中 COM1、COM2 分别为各组开关量输出的公共端，接负载驱动电源的**负极**。

b、M1202 为晶体管源输出结构，如图 1.2 所示。开关量输出电路与模块内部电路之间采用光耦隔离。晶体管截止时，负载与驱动电源断开，晶体管饱和导通时，负载与驱动电源接通。

其中 COM1、COM2 分别为各组开关量输出的公共端，接负载驱动电源的**正极**。

c、M1203 为继电器输出结构，如图 1.2 所示。开关量输出电路与模块内部电路之间采用继电器隔离。继电器断开时，负载与驱动电源断开，继电器闭合时，负载与驱动电源接通。

其中 COM1、COM2 分别为各组开关量输出的公共端，接负载驱动电源的**公共端**。

注意：必须限制负载电流和电压的大小，超出模块许可范围的负载会损坏模块。

2.2 超时检测

M1201/2/3 具有通讯超时检测功能，能检测各种原因引起的超时故障。超时检测功能由超时时间参数控制。在超时时间参数规定的时间内如果没有收到发给本模块的正确通讯报文，则触发超时报警功能。如果不需要激活超时检测功能，则把超时时间参数设为 0。

发生超时故障时，模块 N 指示灯闪烁报警（指示灯请参见 2.4 节），同时模块按超时预定义输出设置刷新输出。超时动作参见 2.3。

设置操作检测功能时请注意，超时时间必须比正常情况下系统可能的最大轮询周期大，否则模块可能会误报警。

2.3 超时预定义输出

M1201/2/3 具有通讯超时时输出预定义输出功能。超时预定义输出由超时动作参数控制。当发生通讯超时故障，可以根据实际情况选择输出晶体管保持不变、截止、饱和导通三种预定义输出，以使现场设备处于安全状态，保护现场设备。

超时动作参数分为两个 16 为无符号整数参数：与掩码寄存器（And）和或掩码寄存器（Or）。发生超时故障时，模块输出由下式决定：

$$Y = (X \mid Or) \& And$$

其中，X 为主站设置的输出状态，Y 为模块当前实际输出。

模块预定义配置如表 2.1 所示。

表 2.1 模块预定义配置

预定义输出	或掩码	与掩码
保持不变	0	1
截止	0	0
饱和导通	1	1

2.4 指示灯

M1201/2/3 模块具有两个双色指示灯，M 为模块状态指示灯，N 为通讯状态指示灯。指示灯工作状态如 2.2 所示。

表 2.2 指示灯工作状态

指示灯工作状态		描述
M 指示灯	绿色常亮	正常
	红色 1s 闪烁	模块 EEPROM 故障
N 指示灯	绿色闪烁①	正在收发通讯数据包
	红色 1s 闪烁	通讯超时

注 1：N 指示灯绿色闪烁的频率和通讯状态有关。通讯波特率越高，闪烁越快；通讯越频繁，闪烁越快；如果总线上没有数据包传输，则不闪烁。

3 安装

3.1 模块安装

M1201/2/3 有导轨安装和螺丝安装两种安装方式。

3.1.1 导轨安装

M1201/2/3 模块外壳底板有导轨，可直接安装在标准的 DIN 导轨（35mm 宽 D 型导轨）上。

安装时，如图 3.1 所示，可按如下步骤进行：

- 1、把模块底板钩在导轨上边沿上
- 2、模块底板上的红色卡座轻轻向外拉出
- 3、将模块压紧到导轨上，松开红色卡座
- 4、卡座弹回，模块被固定在导轨上



图 3.1 导轨安装

3.1.2 螺丝安装

M1201/2/3 模块外壳底板四个角上各有一个安装孔，如图 1.3 所示。可用螺丝通过这四个孔把模块固定在合适平面上。

3.2 电源和通讯线连接

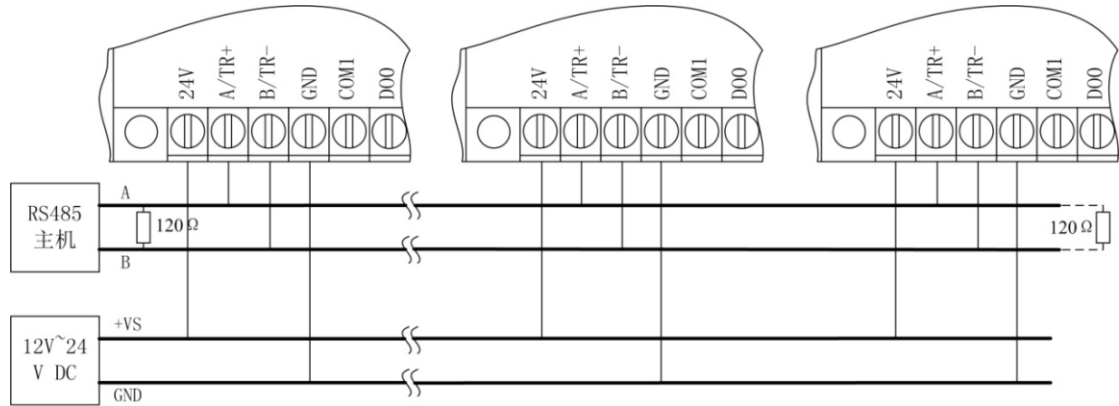


图 3.2 电源和通讯线连接

模块的电源和 RS485 通讯线的连接如图 3.2 所示，在接线时要注意：

- 1、连接电源时，所有模块的 24V 端子连接电源的正极性端，所有 GND 端子连接电源的负极性端。
- 2、连接 RS485 通讯线时，所有模块的 A/TR+ 端必须连接到同一条 485 总线的 A 信号线上，B/TR- 端必须连接到同一条 485 总线的 B 信号线上，否则会引起总线通讯异常。
- 3、终端电阻必须连接到 485 总线干线的两端。可以用模块中集成的终端电阻，也可以外加 120Ω 电阻。
- 4、施工时应尽量减小支线长度。

3.3 开关量输出连接

开关信号输出如图 3.3 所示。

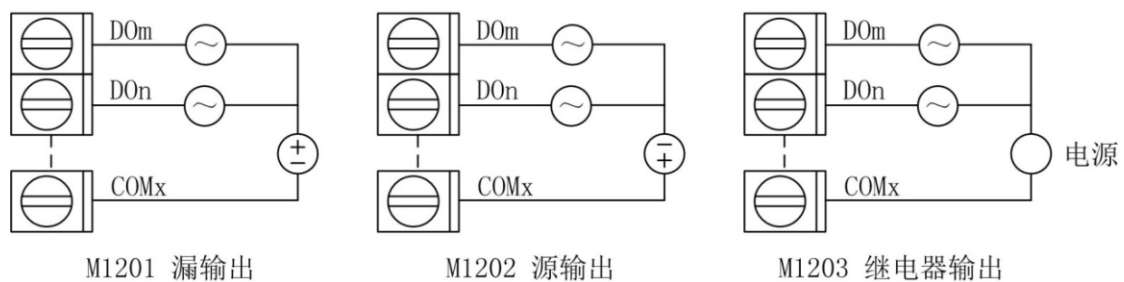


图 3.3 开关信号输出

注意：本模块只可带小功率负载，如需带大功率负载，请通过继电器或接触器等器件转接；如果负载为感性负载，请在负载两端并联二极管或 RC 串联电路等以消除感性负载关断时的感应电动势。

3.4 端子与拨码开关

3.4.1 端子与拨码开关排列

M1201/2/3 共有 22 个端子，10 位拨码开关。端子与拨码开关排列如图 3.4

所示。

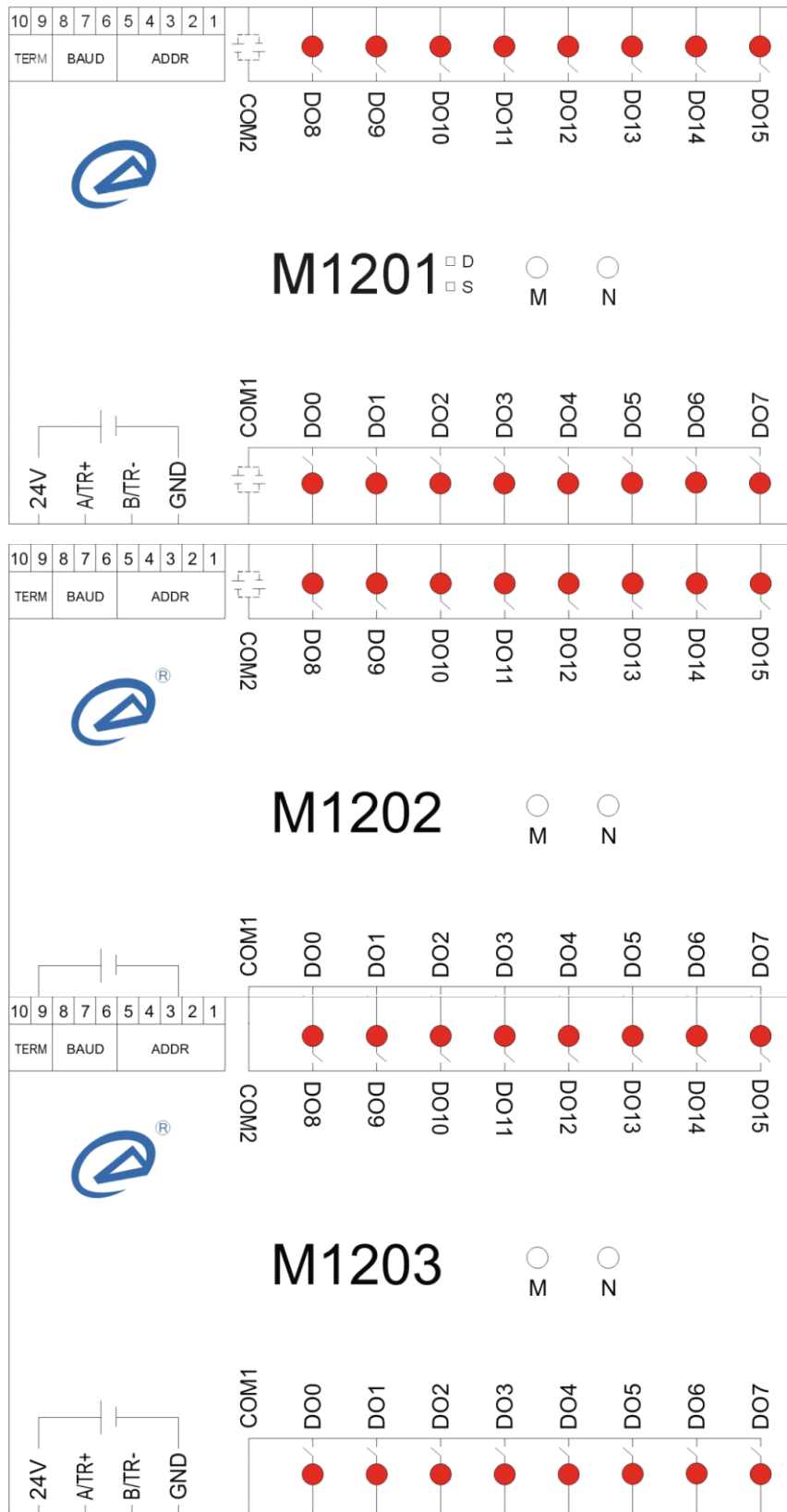


图 3.4 M1201 端子与拨码开关排列

3.4.2 端子与拨码开关描述

M1201/2/3 的端子定义说明如下：



- 24V, GND 为模块的电源输入端子, GND 接电源负极, 24V 接电源正极
- A/TR+, B/TR- 为模块的通讯线连接电阻, A/TR+ 接 485 总线 A 信号线, B/TR- 接 485 总线 B 信号线
- D00~D015 为开关量输出端
- COM1, COM2 为开关量输出公共端

3.4.3 拨码开关设置

拨码开关用于设置模块地址和通讯波特率, 以及连接终端电阻。拨码开关设置如下所示。(约定, “1” 表示把拨码开关拨到 “on” 位置, “0” 表示把拨码开关拨到 “off” 位置。)

1、设备地址

拨码开关的 5~1 位设置设备地址。地址采用二进制格式, 5 为最高位, 1 为最低位。地址范围从 0 到 31, 其中 0 为广播地址, 不能使用。地址设置如表 3.1 所示。

表 3.1 模块地址设置

拨码开关 5 4 3 2 1	地址
0 0 0 0 0	0
0 0 0 0 1	1
0 0 0 1 0	2
.....
1 1 1 1 1	31

2、波特率设置

拨码开关的 8~6 位设置波特率。波特率设置如表 3.2 所示。

表 3.2 波特率设置

拨码开关 8 7 6	波特率
0 0 0	1.2kbps
0 0 1	2.4kbps
0 1 0	4.8kbps
0 1 1	9.6kbps
1 0 0	19.2kbps
1 0 1	38.4kbps
1 1 0	57.6kbps
1 1 1	115.2kbps

3、终端电阻设置

拨码开关的 10、9 位用于连接终端电阻。当拨码开关 9、10 都拨到 1 时, 模块内的终端电阻连接到 RS485 总线上; 都位 0 时, 断开终端电阻。



注意：连接终端电阻时，拨码开关第 9、10 位一定要同时为 1 或 0。

4 IO 与模块参数

MODBUS 协议规定了 4 种元件，分别是：离散输入(Discrete Input)、线圈(Coil)、保持寄存器(Holding Register)、输入寄存器(Input Register)。

模块中所有的 IO 和参数都映射到特定的 MODBUS 元件，通过读写这些元件就可以操作模块完成各项功能。

M1201/2/3 中可用的元件在 4.1、4.2 中描述。

4.1 开关量输出

M1201/2/3 模块有 16 个开关量输出通道，分别映射到线圈元件第 0~15 号、保持寄存器元件 0 号的 0~15 位。可通过写模块线圈元件或保持寄存器元件来改变模块输出状态。开关量输出映射如表 4.1 所示。

表 4.1 开关量输出映射

输入通道	元件		
	元件类型	PLC 地址	MODBUS 地址
D00	线圈	000001	0
	保持寄存器	400001.0	0.0
D01	线圈	000002	1
	保持寄存器	400001.1	0.1
D02	线圈	000003	2
	保持寄存器	400001.2	0.2
D03	线圈	000004	3
	保持寄存器	400001.3	0.3
D04	线圈	000005	4
	保持寄存器	400001.4	0.4
D05	线圈	000006	5
	保持寄存器	400001.5	0.5
D06	线圈	000007	6
	保持寄存器	400001.6	0.6
D07	线圈	000008	7
	保持寄存器	400001.7	0.7
D08	线圈	000009	8
	保持寄存器	400001.8	0.8
D09	线圈	000010	9
	保持寄存器	400001.9	0.9
D010	线圈	000011	10
	保持寄存器	400001.10	0.10
D011	线圈	000012	11

	保持寄存器	400001.11	0.11
D012	线圈	000013	12
	保持寄存器	400001.12	0.12
D013	线圈	000014	13
	保持寄存器	400001.13	0.13
D015	线圈	000015	14
	保持寄存器	400001.14	0.14
D015	线圈	000016	15
	保持寄存器	400001.15	0.15

4.2 模块参数

模块定义了一系列的参数用于控制模块的各项功能, 这些参数分别映射到不同的保持寄存器。

模块参数保存在模块内部的 EEPROM 中, 启动时自动加载这些参数。

模块的参数和所映射的保持寄存器如表 4.2 所示。

表 4.2 模块参数映射

参数	元件			读写	描述
	元件类型	PLC 地址	MODBUS 地址		
超时时间	保持寄存器	430001	30000	读/写	超时时间高 16 位
	保持寄存器	430002	30001	读/写	超时时间低 16 位
超时动作	或掩码	430003	30002	读/写	超时输出或掩码
	与掩码	430004	30003	读/写	超时输出与掩码

各个参数的具体含义请参考以下说明。

4.2.1 超时时间

超时时间参数为 32 位无符号整数, 单位为 ms。超时时间参数保存在模块内部的 EEPROM 中, 模块启动时自动加载该参数。

超时时间参数映射到两个保持寄存器, 可通过读写这两个寄存器来修改超时时间参数。超时时间参数映射如表 4.2 所示。

注意: 为了保证通讯超时时间参数的完整性, 读写该参数时, 必须同时读写该参数的高 16 位 (保持寄存器 30000) 和低 16 位 (保持寄存器 30001)。

4.2.2 超时动作

超时动作参数包括与掩码和或掩码两个参数, 映射到两个保持寄存器。可以通过读写这两个寄存器可以修改超时预定义输出。超时预定义输出设置方法见 2.3 节。超时动作参数映射如表 4.2 所示。

超时动作参数保存在模块内部的 EEPROM 中, 模块启动时自动加载该参数。

注意: 为了保证超时动作参数的完整性, 读写该参数时, 必须同时读写与掩码 (保持寄存器 30003) 和或掩码 (保持寄存器 30002)。

5 通讯协议

M1000 系列模块遵循标准 MODBUS RTU 协议。MODBUS 通讯协议详细信息请参见 MODBUS 标准化组织网站：<http://www.Modbus-IDA.org>。本节结合 M1201 简要介绍 MODBUS RTU 协议。

5.1 MODBUS 通讯模式

MODBUS 协议使用查询/响应通讯模式。

MODBUS 主站设备向选定地址的从站设备发送请求报文，报文中包含了主站要求从站执行的操作以及完成该操作所需要的任何附加信息。被选定的从站收到请求报文后，执行报文中指定的操作，并根据执行结果发出响应报文。如果操作正确完成，则响应正常报文；如果在执行过程中发生错误，则响应出错报文。主站根据从站响应报文判断从站操作结果，以执行下一步操作。

5.2 模块支持的功能码

M1201/2/3 模块支持 1、3、5、6、15、16 号功能码。各功能码功能及所操作的寄存器说明如表 3.4 所示。

表 3.4 有效功能码

元件	功能码	读写	功能	
IO	线圈	1	读	读线圈
		5	写	写单个线圈
		15	写	写多个线圈
	保持寄存器	3	读	读保持寄存器
		6	写	写单个保持寄存器
		16	写	写多个保持寄存器
参数配置	保持寄存器	6	读	读保持寄存器
		16	写	写多个保持寄存器

5.2.1 1 号功能码

1 号功能码用于读取线圈状态。可以同时读取从地址 0~15 开始的 1 个或连续多个线圈，比如从地址 0 开始的 16 个线圈或者从地址 9 开始的 2 个线圈。注意，读报文中指定的线圈必须存在，否则模块将应答出错报文。

报文如下。

主站请求报文

报文域	长度	取值范围	例子③
从站地址	1 字节	1~31①	0x01
功能码	1 字节	0x01	0x01
起始地址	2 字节	0x0000~0x000F	0x0000
线圈数量	2 字节	1~16②	0x0010
CRC 校验	2 字节	0x0000~0xFFFF	0x3DC6

注 1: MODBUS 协议规定从站可用地址范围 1~247，但 M1201 模块规定可用地址范围 1~31。

注 2: 根据起始地址不同，线圈数量取值范围不同。起始地址和线圈数量相加不能大于 16。

注 3: 例子报文，读从 0 开始的 16 个线圈。（读模块输出状态。）

从站响应报文

报文域	长度	取值范围	例子②
从站地址	1 字节	1~31	0x01
功能码	1 字节	0x01	0x01
字节数量	1 字节	N①	0x02
输入状态	N 字节		0x00FF
CRC 校验	2 字节	0x0000~0xFFFF	0xF9BC

注 1: N=输入数量/8，如果余数不等于 0，那么 N=N+1。

注 2: 响应报文，线圈 0~7 处于闭合状态，8~15 处于断开状态。

从站异常响应报文

报文域	长度	取值范围	例子
从站地址	1 字节	1~31	0x01
功能码	1 字节	0x82	0x82
错误代码	1 字节	0x01, 0x02, 0x03, 0x04	0x01
CRC 校验	2 字节	0x0000~0xFFFF	0x8160

5.2.2 3 号功能码

3 号功能码用于读取保持寄存器。3 号功能码可以一次读取 1 个或多个连续的多个保持寄存器。注意，读报文中指定的保持寄存器必须存在，否则模块将应答出错报文。

报文如下。

主站请求报文

报文域	长度	取值范围	例子
从站地址	1 字节	1~31①	0x01
功能码	1 字节	0x03	0x03
起始地址	2 字节	0x0000~0x000F	0x0000
寄存器数量	2 字节	1/2	0x0001
CRC 校验	2 字节	0x0000~0xFFFF	0x840A

注 1: MODBUS 协议规定从站可用地址范围 1~247；M1201 模块限制，可用地址范围 1~31。

从站响应报文

报文域	长度	取值范围	例子
从站地址	1 字节	1~31	0x01



功能码	1 字节	0x03	0x03
字节数量	1 字节	N①	0x02
输入状态	N 字节		0x00FF
CRC 校验	2 字节	0x0000~0xFFFF	0xF804

注 1: N=寄存器数量。

从站异常响应报文

报文域	长度	取值范围	例子
从站地址	1 字节	1~31	0x01
功能码	1 字节	0x83	0x83
错误代码	1 字节	0x01, 0x02, 0x03, 0x04	0x01
CRC 校验	2 字节	0x0000~0xFFFF	0x80F0

5.2.3 5 号功能码

5 号功能码用于写单个线圈。5 号功能码改写单独的一个线圈的状态。注意，报文中指定的线圈必须存在，否则模块将应答出错报文。

报文如下。

主站请求报文

报文域	长度	取值范围	例子
从站地址	1 字节	1~31①	0x01
功能码	1 字节	0x05	0x05
线圈地址	2 字节	0x0000~0x000F	0x0000
线圈状态	2 字节	0x0000 或 0xFF00	0x0000
CRC 校验	2 字节	0x0000~0xFFFF	0xCDCA

注 1: MODBUS 协议规定从站可用地址范围 1~247; M1201 模块限制, 可用地址范围 1~31。

从站响应报文

报文域	长度	取值范围	例子
从站地址	1 字节	1~31	0x01
功能码	1 字节	0x05	0x05
线圈地址	2 字节	0x0000~0x000F	0x0000
线圈状态	2 字节	0x0000 或 0xFF00	0x0000
CRC 校验	2 字节	0x0000~0xFFFF	0xCDCA

从站异常响应报文

报文域	长度	取值范围	例子
从站地址	1 字节	1~31	0x01
功能码	1 字节	0x85	0x85
错误代码	1 字节	0x01, 0x02, 0x03, 0x04	0x01
CRC 校验	2 字节	0x0000~0xFFFF	0x8350

5.2.4 6号功能码

6号功能码用于写单个保持寄存器。报文中指定的保持寄存器必须存在，否则模块将应答出错报文。

报文如下。

主站请求报文

报文域	长度	取值范围	例子
从站地址	1 字节	1~31①	0x01
功能码	1 字节	0x06	0x06
起始地址	2 字节	0x0000~0x000F	0x0000
寄存器值	2 字节		0x0001
CRC 校验	2 字节	0x0000~0xFFFF	0x480A

注 1: MODBUS 协议规定从站可用地址范围 1~247；M1201 模块限制，可用地址范围 1~31。

从站响应报文

报文域	长度	取值范围	例子
从站地址	1 字节	1~31①	0x01
功能码	1 字节	0x06	0x06
起始地址	2 字节	0x0000~0x000F	0x0000
寄存器值	2 字节		0x0001
CRC 校验	2 字节	0x0000~0xFFFF	0x480A

从站异常响应报文

报文域	长度	取值范围	例子
从站地址	1 字节	1~31	0x01
功能码	1 字节	0x86	0x86
错误代码	1 字节	0x01, 0x02, 0x03, 0x04	0x01
CRC 校验	2 字节	0x0000~0xFFFF	0x83A0

5.2.5 15号功能码

15号功能码用于写多个线圈。15号功能码可以一次修改1个或连续的多个线圈。报文中指定的线圈必须存在，否则模块将应答出错报文。

报文如下。

主站请求报文

报文域	长度	取值范围	例子
从站地址	1 字节	1~31①	0x01
功能码	1 字节	0x0F	0x0F
起始地址	2 字节	0x0000~0x000F	0x0000
线圈数量	2 字节		0x0010
字节数量	N		0x02



线圈状态	N 字节		0x0000
CRC 校验	2 字节	0x0000~0xFFFF	0xE220

注 1: MODBUS 协议规定从站可用地址范围 1~247; M1201 模块限制, 可用地址范围 1~31。

从站响应报文

报文域	长度	取值范围	例子
从站地址	1 字节	1~31①	0x01
功能码	1 字节	0x0F	0x0F
起始地址	2 字节	0x0000~0x000F	0x0000
线圈数量	2 字节		0x0010
CRC 校验	2 字节	0x0000~0xFFFF	0x5407

从站异常响应报文

报文域	长度	取值范围	例子
从站地址	1 字节	1~31	0x01
功能码	1 字节	0x8F	0x8F
错误代码	1 字节	0x01, 0x02, 0x03, 0x04	0x01
CRC 校验	2 字节	0x0000~0xFFFF	0x85F0

5.2.6 16 号功能码

16 号功能码用于写多个保持寄存器。16 号功能码可以一次写 1 个或连续的多个保持寄存器。报文中指定的保持寄存器必须存在, 否则模块将应答出错报文。报文如下。

主站请求报文

报文域	长度	取值范围	例子
从站地址	1 字节	1~31①	0x01
功能码	1 字节	0x10	0x10
起始地址	2 字节	0x0000~0x000F	0x0000
寄存器数量	2 字节	1/2	0x0001
数据字节数	1 字节		0x02
寄存器值	2*N 字节		0x0000
CRC 校验	2 字节	0x0000~0xFFFF	0xA650

注 1: MODBUS 协议规定从站可用地址范围 1~247; M1201 模块限制, 可用地址范围 1~31。

从站响应报文

报文域	长度	取值范围	例子
从站地址	1 字节	1~31①	0x01
功能码	1 字节	0x10	0x10
起始地址	2 字节	0x0000~0x000F	0x0000

寄存器数量	2 字节	1/2	0x0001
CRC 校验	2 字节	0x0000~0xFFFF	0x01C9

注 1: N=寄存器数量。

从站异常响应报文

报文域	长度	取值范围	例子
从站地址	1 字节	1~31	0x01
功能码	1 字节	0x90	0x90
错误代码	1 字节	0x01, 0x02, 0x03, 0x04	0x01
CRC 校验	2 字节	0x0000~0xFFFF	0x8DC0

6 应用指南

6.1 设备安装

M1000 系列模块是基于 RS485 总线的 IO 模块，将 M1000 系列模块组网时，需要配备以下设备及工具：

- M1000 系列 IO 模块；
- MODBUS 主机，如 PC、PLC、工控机等；
- 直流电源(+12~+30V)；
- 完成功能必须的应用软件；
- 立创测试组态软件（1.0 版）。

注：如果 MODBUS 主机必须具有 RS232 或 RS485 接口。如果主机没有 RS485 接口，则必须配备隔离的 RS232/RS485 转换器。

在组网前，需要根据系统需求确定 RS485 总线的波特率，以及每个模块的地址。注意，总线上每个模块的波特率必须一样；每个模块的地址必须是唯一的。根据表、表把模块的拨码开关拨到正确的位置以完成设置。

如图 6.1 所示，以带 RS232 接口的 PC 机作为 MODBUS 主机为例

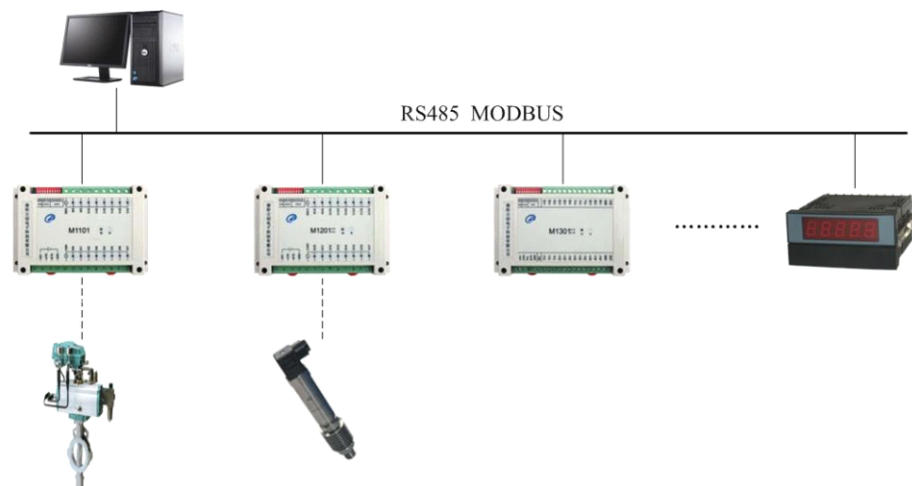


图 6.1 M1201 应用示例

6.2 设备操作

6.2.1 模块组态与测试

可按下列步骤进行模块组态与测试操作。

1、组态测试前准备

设备组态前要准备 1 台 PC 机、1 个 24V 直流电源和 1 个隔离 RS232/RS485 转换模块，如果 PC 机上没有 RS232 接口，还需要准备 1 个 USB/RS232 接口。按图 3.2 所示接线方法连接好电源和通讯线。

按表 3.1 和表 3.2 设置好模块的地址和波特率。

在 PC 机上安装立创测试组态软件并运行该软件，出现如图 6.2 所示界面。

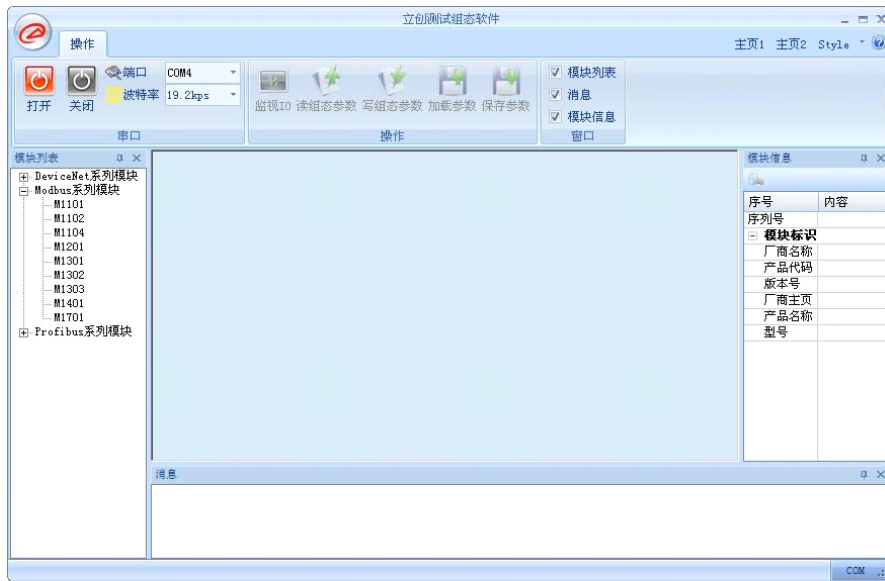


图 6.2 组态程序主界面

2、模块组态

在组态程序中选择与模块相连的串口，并指定相同的波特率。在“模块列表”中选择“Modbus 系列模块/M1201”，出现图 6.3 所示界面。把模块地址输入程序中。



图 6.3 M1201 测试组态界面



注意：程序会列出 PC 机上已安装的串口。如果没有找到已安装串口，按“COMx”的格式输入串口号即可。

单击“打开”按钮。如果输入的串口号正确，则程序打开该串口，此时可以进行组态测试操作。

单击“监视 IO”按钮，程序开始读模块输入；单击“读组态参数”按钮，程序读入模块中保存的参数；单击“写组态参数”按钮，程序把设置的参数保存到模块中。**注意：**在写组态参数前，请先检查模块参数是否设置正确。

3、组态参数保存与加载

单击“加载参数”按钮，程序将从磁盘文件中读入模块参数；单击“保存参数”按钮，程序把当前参数保存到磁盘文件中。在保存参数前，需要先读入模块序列号。

6.2.2 应用

M1000 系列模块遵循标准的 MODBUS RTU 协议，可以与任何遵循 MODBUS RTU 协议的设备配合使用。如常用的组态软件，支持 MODBUS RTU 协议的 PLC 等。详细信息请见相应的使用说明。

7 版权声明

本手册所述的产品文本及相关软件版权均属于德阳立创电子科技有限责任公司所有，其产权受国家法律保护，未经本公司授权，其它公司、单位、代理商及个人不得非法拷贝和使用。

德阳立创电子科技有限责任公司保留任何时候在不事先声明的情况下修改本手册的权利。